



Overlegorgaan
Fysieke Leefomgeving

“ OFL-verkenning 2024 Nationaal Milieu Programma

*Krachten bundelen voor een gezond, schoon en veilig Nederland
in de toekomst*





OFL-verkenning
2024

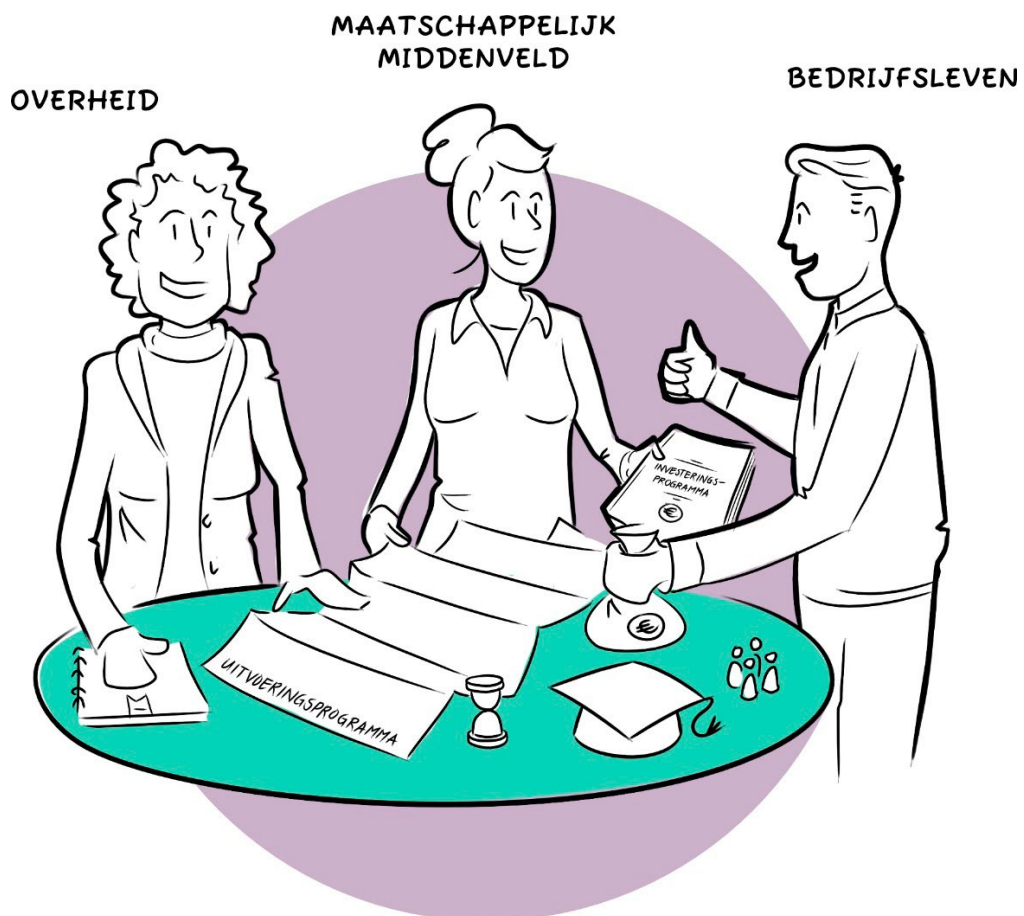
Nationaal Milieu Programma

*Krachten bundelen voor een gezond, schoon en veilig
Nederland in de toekomst*



Inhoud

1	Inleiding	4
2	Inzichten uit verkenning	5
3	Advies voor vervolg: krachten bundelen voor een gezond, schoon en veilig Nederland	10
	Bijlage 1: Terugkoppeling werksessies	19
	Bijlage 2: Overzicht gesprekspartners	27
	Bijlage 3: Lessen uit OFL-trajecten (op alfabetische volgorde)	28
	Bijlage 4: Meer informatie over het Nationaal Milieuprogramma	31





1 Inleiding

De toenmalige staatssecretaris van Infrastructuur en Waterstaat heeft in het voorjaar van 2024 het Overlegorgaan Fysieke Leefomgeving (OFL) gevraagd te ‘adviseren over de manier waarop we het continue gesprek over milieu vorm kunnen geven.’ Die vraag stelde zij in de context van de uitvoeringsagenda van het Nationaal Milieuprogramma.

In haar Kamerbrief van mei 2024 over de voortgang van het Nationaal Milieuprogramma (NMP) schreef zij: “Samenwerking tussen alle overheidslagen en de samenleving is noodzakelijk om verder te komen. Vertrouwen in elkaar, betrouwbaar zijn, oog hebben voor elkaars belangen en het samen willen werken aan een betere leefomgeving zijn cruciale randvoorwaarden voor de samenwerking. Dat kan alleen bereikt worden door continu met elkaar in gesprek te zijn. Dat gesprek moet wat mij betreft over de voortgang van de uitvoeringsagenda gaan.”

Naar aanleiding van dit verzoek daarvan heeft het OFL-secretariaat onder leiding van OFL-voorzitter Marleen Stikker een verkenning gedaan naar mogelijkheden en meerwaarde voor overheid, maatschappelijk middenveld, maatschappelijk initiatief en bedrijfsleven om de krachten te bundelen voor het milieu: een schone, gezonde en veilige leefomgeving. Daarbij hebben we specifiek gekeken naar mogelijkheden en meerwaarde van:

1. Een continu gesprek tussen overheid, maatschappelijk middenveld¹ en bedrijfsleven over milieu;
2. Samenwerken aan de uitvoeringsagenda van het Nationaal Milieuprogramma;
3. Het stimuleren en ondersteunen van de kracht van het maatschappelijk initiatief.

Bij de opzet van de verkenning hebben we extra aandacht gegeven aan maatschappelijke initiatieven en de mogelijkheden om bij te dragen aan het realiseren van de doelen van het Nationaal Milieuprogramma. De reden daarvoor is dat maatschappelijke initiatieven met veel energie en motivatie aan oplossingen werken en ze daarbij andere partijen en bewoners actief betrekken. Zij voeden daarom de beweging in de samenleving ‘van onderop’. Tegelijkertijd zijn deze initiatieven vaak klein, hebben beperkte middelen tot hun beschikking en draaien vaak op de inzet van vrijwilligers. Hoe kunnen deze initiatieven op een goede manier deelnemen aan overleg en samenwerking rondom het Nationaal Milieuprogramma, naast het bedrijfsleven, georganiseerde belangen en overheden? In het huidige participatietraject van het Nationaal Milieuprogramma waren de maatschappelijke initiatieven niet tot nauwelijks betrokken.

In dit rapport staan de resultaten van de verkenning en ons advies over hoe ‘het continue gesprek over het milieu’ vormgegeven kan worden in de uitvoering van het Nationaal Milieuprogramma. In overleg met het team van het NMP hebben we ‘in continu gesprek’ ruim geïnterpreteerd en ook gekeken naar mogelijke samenwerkingsvormen. Ons advies is aangepast aan wat in onze overtuiging en op basis van onze ervaring zal bijdragen aan het Nationaal Milieuprogramma. Daarbij omschrijven we welke rol het OFL hierin kan spelen.

Dit rapport zal openbaar gemaakt worden via de website van het OFL.

¹ Het maatschappelijk middenveld, ook wel *civil society* genoemd, is het geheel van particuliere organisatie in een samenleving, die verschillende groepen, meningen en belangen vertegenwoordigen (Wikipedia). Maatschappelijke initiatieven scharen wij hier ook onder.



2 Inzichten uit verkenning

De verkenning naar mogelijkheden om de krachten te bundelen is gedaan door in drie werksessies in gesprek te gaan met bedrijven en partijen uit het maatschappelijk middenveld, maatschappelijke initiatieven en organisaties. Een aantal hiervan waren leden van het OFL. De gesprekken gingen over de drijfveren om zich in te zetten voor een schoner milieu. Ook ging het over de samenwerking met de overheid tot nu toe, en in de toekomst. In bilaterale gesprekken is er met een aantal organisaties gesproken over hoe zij hun bijdrage aan het Nationaal Milieuprogramma zien. De inzichten uit al deze gesprekken vormen de basis voor het advies in het volgende hoofdstuk.

Hieronder staat kort onze aanpak beschreven en belangrijkste inzichten uit de verkenning. Zie voor meer informatie over de aanpak en de opbrengst uit de werksessies bijlage 1.

2.1 Aanpak verkenning door OFL

De verkenning had als centrale vraag: Hoe kunnen we de krachten bundelen voor een gezond, schoon en veilig Nederland? De aanpak was een interactief proces met een groep van ca. 25 initiatieven, bedrijven, overheden en maatschappelijke organisaties, die allen vanuit een andere invalshoek actief zijn op het terrein van milieu. Het OFL-secretariaat heeft ervoor gekozen vooral partijen te spreken die zich nu al inzetten op het gebied van milieu of een schone, gezonde en veilige leefomgeving. Omdat hiermee inzichtelijk wordt wat er nodig is om het Nationaal Milieuprogramma meer onderdeel te laten worden van de beweging die op sommige plekken in de maatschappij bezig is.

Omdat het perspectief van maatschappelijke initiatieven in het reguliere participatieproces ten behoeve van het Nationaal Milieuprogramma nog grotendeels ontbrak, hebben we daarop de focus gelegd in onze verkenning. In het Handboek Publiek-civiele samenwerking² worden maatschappelijke initiatieven als volgt gedefinieerd: “[...] maatschappelijke initiatieven, zijn stichtingen, coöperaties (zoals voedsel-, energie- of zorgcoöperaties), vakbonden, schoolbesturen en vele andere entiteiten die zich georganiseerd hebben, vaak in decentrale en dynamische netwerken. Zij beperken zich doorgaans niet tot één domein, maar omvatten een veelheid aan perspectieven en uitdagingen. Deelnemers komen vaak in actie vanuit intrinsieke motivatie en urgentie, of hebben voldoende tijd en ruimte om deel te nemen. De organisatie heeft geen winstoogmerk en niet het aandeelhoudersbelang maar het ledenbelang staat voorop.”

Een overzicht van de deelnemende organisaties aan deze verkenning en een korte toelichting op hoe de genodigdenlijst voor de werksessies tot stand is gekomen staat in bijlage 2.

In bilaterale gesprekken is in deze verkenning gesproken met nog een aantal andere partijen, namelijk:

- BOVAG
- Alles is Gezondheid
- GGD-GHOR
- Greenwish
- Jongeren Milieuraad
- RVO
- VNO-NCW / MKB Nederland

² Zie Waag futurelab en Stby (2024) <https://waag.org/nl/article/handboek-publiek-civiele-samenwerking/>



Werksessies verkenning

Voor drie werksessies gebruikten we werkvormen uit de methodiek 'Art of Hosting and Harvesting'. Dit is een aanpak die de collectieve wijsheid en het zelf-organiserend vermogen van een groep mensen benut. Art of Hosting gaat ervan uit dat mensen hun energie en middelen steken in die zaken die voor hen het belangrijkste zijn. Er zijn verschillende werkvormen die mensen uitnodigen om deel te nemen aan een gesprek en verantwoordelijkheid te nemen voor het aangaan van uitdagingen. In werksessie 1 pasten we *Collective story harvesting* toe. Deze werkvorm nodigde de deelnemers zelf uit om hun verhaal te vertellen en op basis daarvan beter te begrijpen waarom initiatieven ontstaan, hoe ze vorm krijgen, waar ze tegenaan lopen, en wat hun uitdagingen, leermomenten en successen zijn.

Tijdens de tweede werksessie zijn we aan de slag gegaan met de werkvorm *world café* om nog meer inzicht te krijgen in maatschappelijke initiatieven. Waar krijgen zij energie van? Welke handelingsperspectieven zijn er voor hen? En hoe zien zij de samenwerking met overheid en andere partijen? De deelnemers gingen uiteen in kleine groepjes en bespraken de vragen in drie rondes. Na elke ronde werd er gewisseld naar een andere tafel, willekeurig, zodat er weer andere mensen aan tafel zaten.

In de derde en laatste werksessie hebben we vormgegeven aan hoe overheid, bedrijven en maatschappelijke partijen blijvend met elkaar in overleg kunnen en in actie komen. Daarbij hebben we ook de werkvorm *world café* benut. Uit de eerste twee sessies hebben we inzichten hierover opgedaan en op basis daarvan drie varianten van krachtenbundeling beschreven. Aan drie tafels werden deze varianten verder uitgewerkt door de deelnemers.

De uitkomsten van de sessies vormen de basis voor het advies in het volgende hoofdstuk. Hieronder volgen eerst de inzichten die zijn opgedaan.

2.2 Inzichten uit werksessies

In deze paragraaf staan de belangrijkste inzichten uit de verkenning. Disclaimer: deze inzichten komen van ca. 25 partijen die we in de werksessies of bilateraal hebben gesproken, waarvan het merendeel een maatschappelijk initiatief is. We doen hieronder geen representatieve uitspraken. Het zijn slechts observaties en feitelijke opsommingen. In het volgende hoofdstuk worden er conclusies aan verbonden wat dat betekent voor de manier van krachtenbundeling.

De belangrijkste inzichten op een rij:

- Bij partijen is een gevoel van urgentie. We zien dat de meesten gemotiveerd zijn om samen te werken op het gebied van milieu, maar het is nog zoeken naar de juiste vorm. Ook het verschil in tempo met de beleidswereld wordt als belemmerend ervaren;
- Er is ook cynisme over hoe samenwerking en gesprekken tot nu toe gaan: met name het voorstel om 'continu in gesprek' te gaan, wordt te vaag bevonden. Want wat levert dit op? Geen participatie om de participatie. Partijen willen impact maken en invloed op de uitvoering;
- Maatschappelijke initiatieven zijn niet zo goed georganiseerd als bedrijven of andere (grotere) maatschappelijke organisaties;
- Kleinere partijen en maatschappelijke initiatieven kunnen alleen goed meedoen als er ondersteuning is; ondersteuning is een randvoorwaarde, bijvoorbeeld in de vorm van een investeringsprogramma;
- Bij verdere samenwerking zien de partijen elkaar écht begrijpen en een gezamenlijk taal ontwikkelen als een randvoorwaarde om verder te komen;
- Er wordt aandacht gevraagd voor de betrokkenheid van jongeren, zij vertegenwoordigen de toekomst;
- Er is verwarring over het verschil tussen het participatietraject van het NMP en de OFL-verkenning. Als iets niet duidelijk is, haken mensen af of komen niet in beweging.



De partijen gaven aan dat zij de waarde van samenwerking met name zien in:

- De behoeften aan verbinding en zicht hebben over wie wat doet;
- Het vasthouden van energie om actief te blijven;
- Zicht krijgen op onbedoelde en ongewenste impact van beleid;
- Zicht krijgen op verandering (als gevolg van beleid);
- Onderling begrip en dezelfde taal gebruiken.



Gevoel van urgentie

Uit de werksessies blijkt dat mensen actief worden omdat ze zich zorgen maken over het milieu, hun gezondheid en de toekomst. Een deelnemer zei het als volgt: “Als we niet in gesprek gaan met elkaar, en niet samenwerken om elkaar helpen, dan gaat het mis. Denk aan nieuwe rechtszaken, protesten door bezorgde burgers en andere partijen uit de samenleving, inwoners die inleveren op gezonde levensjaren, problemen die doorgeschoven worden naar de volgende generatie met alle gevolgen van dien. De Rijksoverheid kan het niet alleen.” Dat gezegd hebbende ligt het gevoel van eigenaarschap idealiter bij de hele maatschappij. Gelukkig is dat deels ook al het geval.

Partijen begrijpen elkaar soms niet

Naar voren is gekomen dat de partijen een gemeenschappelijke taal missen. De (Rijks)overheid en het maatschappelijk middenveld begrijpen elkaar soms niet, omdat zij een verschillende taal spreken. Er wordt bijvoorbeeld veel jargon en andere beleidstaal gebruikt bij de overheid. Daarom is het belangrijk om goed naar elkaar te luisteren om elkaar te begrijpen en hier de tijd voor te nemen. Een goed gezamenlijk verhaal met duidelijke taal kan verbindend werken. Milieu is bijvoorbeeld een niet zo aansprekende term voor heel veel mensen. Het zou goed zijn hiervoor een ander woord te bedenken, bijvoorbeeld gezondheid.

Krachtenbundeling moet in balans zijn en gelijkwaardig

Maatschappelijke initiatieven zijn niet zo sterk georganiseerd als bedrijven, overheden of ngo's. Zo is er bijvoorbeeld geen koepelorganisatie voor initiatieven. Maatschappelijke initiatieven drijven op enthousiasme, intrinsieke motivatie en vrijwilligheid. Terwijl overheden, bedrijven en ngo's over het algemeen meer tijd, geld en kennis tot hun beschikking hebben. Er is daardoor geen sprake van een gelijk speelveld. Ondersteuning in de vorm van tijd, geld en kennis is dan ook randvoorwaardelijk om alle partijen op gelijkwaardige wijze mee te kunnen laten doen. Goed om erbij te vermelden is dat niet alle initiatieven op dezelfde vorm van ondersteuning zitten te wachten, en ook niet per se alleen maar op geld.

Door ondersteuning en samenwerking de energie vasthouden

Energie vasthouden om een initiatief verder te brengen, is cruciaal. Verbindingen maken en samenwerken geeft energie, indien dat op een goede manier gebeurt en niet vertragend werkt of met tegenwerking. Jonge initiatieven draaien op *new project energy*. Dit maakt ze kwetsbaar en staat vaak niet in verhouding tot steun (€) en serieuze betrokkenheid. Beleidswijzigingen kunnen veel impact hebben op kleine initiatieven. Overheden, maar ook bedrijven, kunnen op verschillende manieren een rol spelen: als *launching customer*, het beschikbaar stellen van financiële instrumenten en kennis, ruimte bieden aan creatief ondernemerschap, vergunningen, etc.



Nieuwsgierig naar elkaar bij samenwerking

Als je met elkaar wilt gaan samenwerken, dan is het belangrijk om de tijd nemen om elkaar persoonlijk te leren kennen en nieuwsgierig zijn naar elkaars drijfveren, strubbelingen en successen, vindt een aantal partijen. Samenwerking vraagt dat mensen en organisaties elkaar helpen, ook als dat hen niet altijd direct iets oplevert. En tegelijkertijd vraagt het van mensen dat zij elkaar de ruimte geven om op hun eigen manier bij te dragen. Dat is intensief en soms moeilijk. Dit wordt geïllustreerd in de uitkomsten en samengevat in de metafoor van de koplopersenergie van de speedbootjes versus de tanker die de overheid en het bedrijfsleven kunnen zijn.



2.3 Inzichten uit bilaterale gesprekken

Infrastructuur voor samenwerking ontbreekt

We zien bij het Ministerie van IenW aandacht voor maatschappelijke initiatieven, bijvoorbeeld via Duurzame Dinsdag. Van binnenuit wordt gezocht naar de verbinding met de beweging in de samenleving. We constateren dat dit een incidenteel karakter heeft. Daadwerkelijk samenwerken met maatschappelijk initiatieven wordt niet gezien als onderdeel van het werk. Samenwerking met initiatieven past niet in het huidige systeem, in tegenstelling tot samenwerking tussen bedrijfsleven en overheid (netwerk, aanbestedingsprocedures, raamcontracten, etc.).

Geef actief ruimte aan jongeren

De jongeren van nu, maar ook de generaties die nu nog niet geboren zijn, vragen ruimte om mee te doen. Voor hen is het toekomstige milieubeleid extra belangrijk. Jongeren willen vaak graag aan tafel komen, maar hebben daar om uiteenlopende redenen moeite mee. Tijd, geld en kennis zijn beperkend voor jongeren om deel te nemen. Dit vormt een paradox met het extra belang dat zij hebben om mee te doen. Denk na over hoe een hand naar hen kan worden uitgereikt, zoals een generatietoets in beleidsoverwegingen.

Duidelijk en voorspelbaar beleid

Partijen willen graag weten waar ze aan toe zijn om een zinvolle bijdrage te kunnen leveren. Met name voor het bedrijfsleven is voorspelbaar beleid, wet- en regelgeving van essentieel belang (dat gepaard gaat met een transitiepad) waaruit zij kunnen opmaken wat er op hen af komt en wanneer.



Samenwerking op regionaal niveau

Een partij ziet (meer) kansen voor samenwerking op regionaal niveau, in plaats van nationaal niveau. Op regionaal niveau is het makkelijker om een goede dialoog met alle partijen te voeren en te bouwen aan vertrouwen. Daarnaast ziet deze partij kans om maatschappelijke initiatieven te koppelen aan brancheorganisaties en/of bedrijven in dezelfde sector (thema).

VTH-stelsel belemmert verduurzaming

Bedrijven willen verduurzamen, maar lopen tegen problemen aan van het huidige VTH-stelsel. Het VTH-systeem is niet bevorderlijk voor experimenteerimte ten behoeve van het behalen van milieudoelen. Het bevoegd gezag heeft geen praktijkervaring bijvoorbeeld. Perspectief tot 2050 is nodig en ook de tussenstappen daarnaartoe. Zij zien grenzen aan verduurzaming.

Betrek ook gezondheidspartijen

Veel partijen zien in de term 'gezondheid' een goed alternatief voor de vagere, en enigszins verouderde, term 'milieu'. Wat de naam ook wordt, we zien een toenemende aandacht voor gezondheid en daarom is het zeer relevant om de samenwerking te verstevigen met bijvoorbeeld het Ministerie van Volksgezondheid Welzijn en Sport (VWS) en de maatschappelijke netwerkorganisatie Alles Is Gezondheid, waar ruim drieduizend betrokken organisaties bij zijn aangesloten.



3 Advies voor vervolg: krachten bundelen voor een gezond, schoon en veilig Nederland

Met de inzichten uit de verkenning en onze ervaring met het organiseren van samenwerking en overleg, komen we tot onderstaand advies aan de staatssecretaris Openbaar Vervoer en Milieu. In dit hoofdstuk lichten we toe hoe overheid en samenleving de krachten zouden kunnen bundelen om de doelen te bereiken van het Nationaal Milieuprogramma.

“Samenwerking tussen alle overheidslagen en de samenleving is noodzakelijk om verder te komen. Vertrouwen in elkaar, betrouwbaar zijn, oog hebben voor elkaars belangen en het samen willen werken aan een betere leef-omgeving zijn cruciale randvoorwaarden voor de samenwerking. Dat kan alleen bereikt worden door continu met elkaar in gesprek te zijn en meer duurzame relaties op te bouwen. Dat gesprek kan over de voortgang van de uitvoeringsagenda gaan: wat gaat goed, wat moet beter en waar zien we nieuwe ontwikkelingen waar we samen op in moeten spelen? Waar stukt het in de uitvoering en hoe komt dat? Staan er wetten of praktische bezwaren in de weg? Bij dat gesprek moeten we ook elkaar aanspreken op ieders rollen, taken en verantwoordelijkheden. Het zal daarom niet bij één uitvoeringsagenda blijven: de uitvoeringsagenda zal regelmatig geactualiseerd worden op basis van de monitoringsrapportages om de staat van het milieu vast te stellen.”

- de staatssecretaris van Infrastructuur en Waterstaat, Kamerbrief van 24 mei 2024, betreft: Nationaal Milieuprogramma: voortgang

Wij concluderen na de verkenning dat er een behoefte is vanuit de partijen om de uitvoering van het programma gezamenlijk vorm te geven, waarbij alle stemmen gehoord en gewaardeerd worden. Mits de randvoorwaarden op orde zijn. We zien daarbij dat de betrokken partijen op zoek zijn naar a) verbinding en wederkerigheid, b) snelheid, actie, (samen)werken, en c) toewerken naar bepaalde doelen. Dit geeft veel energie. Tegelijk worden ook ‘energielekken’ ervaren, bijvoorbeeld op traagheid, (voor deelnemers) verborgen of onduidelijke agenda’s, en gebrek aan invloed op het proces. Men wordt minder gelukkig van alleen praten, het levert minder op. Zo gaf één van de partijen een voorbeeld van een traject dat de overheid, na jaren van overleg, zou gaan uitvoeren, maar dat door de politiek van tafel geschoven werd. Dat leverde frustratie op.

Deelnemers aan de verkenning spraken over twijfels over wie vertegenwoordigd gaan worden in een samenwerking – worden wel alle belangen vertegenwoordigd? – en vragen zich af of grote partijen (zoals bedrijven) meer invloed hebben op het continue gesprek of proces. “Grote instanties hebben zeggenschap. Kleine initiatieven komen niet daar waar het geluid wordt gehoord.”

Door deze bevindingen over wat deelnemers motiveert en energie geeft enerzijds en wat de energielekken veroorzaakt anderzijds, is het OFL gaan kijken wat er dan nodig is om een goede verbinding tussen rijksoverheid en samenleving mogelijk te maken (dit hoort bij de kerntaak van het OFL). Hierbij kwamen we tot de volgende uitkomsten, die we hieronder in detail zullen bespreken.

In de kern is ons advies: organiseer verschillende bouwstenen voor verschillende functies die allen tot doel hebben verbinding te maken tussen overheid en samenleving. Richt per bouwsteen in, wie de deelnemers zijn, waarvoor het proces/dialogue/continu gesprek nodig is en heb besef van de voor- en nadelen hiervan.



3.1 Advies: drie bouwstenen voor het gesprek

Het OFL heeft ervaring met het organiseren en faciliteren van overlegtafels en samenwerkingstrajecten ten behoeve van consultatie, co-creatie, samenwerking en monitoring en bewaking van voortgang. Wij constateren dat bij de deelnemers aan deze verkenning de wens leeft om al deze functies een plek te geven in de beleidscyclus van het Nationaal Milieuprogramma. Wij zien een behoefte vanuit de partijen om de uitvoering van het programma gezamenlijk vorm te geven, waarbij alle stemmen gehoord en alle initiatieven gezien en gewaardeerd worden.

Ons advies aan de Staatssecretaris is om met drie bouwstenen het gesprek over de uitvoering van het Nationaal Milieuprogramma vorm te geven:

1. **In continu gesprek ‘Maatschappelijke dialoog’**
2. **Coalitie voor Uitvoering (‘maatschappelijke milieugenda’)**
3. **Programma Maatschappelijk initiatief**

Deze drie bouwstenen zijn in tabel 1 in één overzicht weergegeven. Wij zijn ervan overtuigd dat alle drie de bouwstenen nodig zijn. Ze hebben verschillende doelen en vullen elkaar aan. Ze kunnen tegelijkertijd maar ook volgtijdelijk ingezet worden. In elk geval zullen ze op elkaar inwerken.

In de volgende paragrafen lichten we elke bouwsteen apart toe.

Tabel 1: drie varianten van krachtenbundeling

	In continu gesprek ‘Maatschappelijk dialoog’	Coalitie voor Uitvoering ‘Maatschappelijke milieugenda’	Programma ‘Maatschappelijk Initiatief’
Wie kan meedoen?	<ul style="list-style-type: none"> • Maatschappelijke Partijen die bij uitvoering betrokken zijn • Maatschappelijke Partijen die bij doelen betrokken zijn • ‘Iedereen’ die door (milieu) beleid getroffen wordt 	<ul style="list-style-type: none"> • Stakeholders uit eerder traject NMP • Initiatieven/niche spelers toevoegen OFL <p>Hier organiseren we spelers per domein of thema, zoals bijv. ‘afvalverwerking’ of ‘geurhinder’</p>	<p>Maatschappelijke initiatieven/ ngo’s.</p> <p>Criteria, o.a.:</p> <ul style="list-style-type: none"> • Haarvaten in de samenleving • Uitvoerend op doelen van NMP
Waarom?	<ul style="list-style-type: none"> • Evaluatie, monitoring, beleidscyclus (geven) • Inbrengen ideeën van niche (nemen) • Gevraagd en ongevraagd advies +Periodiek gesprek Stas • Overheid verantwoording 	<ul style="list-style-type: none"> • Meer partijen betrekken bij uitvoering • Netwerk van spelers met eigen agenda en eigenaarschap • Beweging (i.p.v. VTH) 	<ul style="list-style-type: none"> • Gelijk(er) speelveld • Geluid van initiatieven sterker maken d.m.v. belangenbehartiging • Maakt inbreng maatschappelijke dialoog c.q. agenda mogelijk
Welke vorm?	Overlegtafels, vast ritme, met vast aantal leden.	Co-creatief traject waar Rijk en stakeholders aan deelnemen.	Programma (pilots, evt. vorming van koepels/consortia).
Periode?	3-5 jaar.	Ca. 1 jaar voor maken agenda. Daarna ritmisch overleg.	Laagdrempelig investeren in eerste 2 jaar, daarna per cyclus.



	In continu gesprek 'Maatschappelijk dialoog'	Coalitie voor Uitvoering 'Maatschappelijke milieu agenda'	Programma 'Maatschappelijk Initiatief'
Wanneer geslaagd?	<ul style="list-style-type: none"> • Het continu gesprek vindt in vertrouwen plaats • Als er transparantie is tussen overheid en deelnemers, o.a. over wat er met de input gebeurt • Als maatschappelijk dialoog toe kan voegen op beleid en uitvoering 	<ul style="list-style-type: none"> • Als partijen een gedragen agenda hebben die ze – met institutionele steun- kunnen uitvoeren • Als er een governancestructuur is voor bedding van de maatschappelijke coalitie 	<ul style="list-style-type: none"> • Als de initiatieven in maatschappelijke dialoog meedoen (invoeegen) • Evt. ook in de uitvoering-structuur mee gaan doen.
Wat is voorwaardelijk?	Commitment I&W/NMP.	<ul style="list-style-type: none"> • Backbone (= 3-5 partijen, dragers van de coalitie en representatief zijn voor de diversiteit van het netwerk) • Plus ambtelijk commitment op deze vorm 	Partner en financiële investering (los van financiering traject).
Wie organiseert?	OFL (opstart) evt. met partner Bijv. Alles is Gezondheid.	OFL als procesbegeleider voor het NMP.	OFL in opstart, gelijk met partner(s) zoals Greenwish en Duurzaamdoor.
Belangrijke spelers	Evt. met ander ministerie, VWS i.v.m. gezondheid?.	Backbone kan combi zijn met Rijk (NMP), decentrale overheid (bijv. VNG) of RVO of MVO en 1-2 uitvoeringsorganisaties.	Evt. met ander ministerie, VWS i.v.m. gezondheid?.
Voordelen	Dialoog twee kanten op vanuit nieuwsgierigheid naar de ander. Kans voor verbinding en opbouw netwerk.	Netwerk kan veel opleveren voor de uitvoering. Gedeeld eigenaarschap voor (uitvoering) milieubeleid.	Initiatieven dringen door in haarvaten van samenleving. Kans om uitvoering en beweging van onderop op te bouwen.
Nadelen	Risico dat het gesprek één richting op gaat (deelnemers zenden informatie naar de overheid). Geen gedeelde ambities en eigenaarschap over de uitvoering.	Opbouw netwerk en organisatie kost tijd. Rijk geeft verantwoordelijkheid voor de uitvoeringsagenda deels uit handen.	Financiële impuls nodig (geld). Tijd tussen opstart van het programma en 'het plukken van de vruchten'.



3.2 In continu gesprek: Maatschappelijke dialoog

Het is mogelijk om (laagdrempelig) te starten met een overlegtafel waarbij het allereerst gaat om vinger aan de pols houden over de staat van het milieu en de uitvoering van het milieubeleid. Door te monitoren en evalueren verzamelt het Rijk input voor de door het Rijk zelf opgestelde uitvoeringsagenda van het Nationaal Milieuprogramma. Ons advies is evenwel om bij het opzetten van een overlegtafel een ontwerpende aanpak, zoals bijvoorbeeld *Design Thinking* of de ontwerpende methode uit de *Key Enabling Methodologies (KEMs)*³, te hanteren. Dit biedt, afhankelijk van het doel, de kans om gezamenlijk richting te geven aan verandering, de benodigde verandering vorm te geven, teweeg te brengen en te monitoren en de effecten te begrijpen.

Uit de verkenning werd duidelijk dat de term ‘in continu gesprek’ voor de betrokken maatschappelijke partijen geen aantrekkingskracht heeft. Daarom munten wij de term ‘Maatschappelijke dialoog’. De dialoogtafel kan het fundament vormen voor het ‘continue gesprek’ tussen overheid en samenleving.

Doel

Richt een dialoogtafel in van diverse externe partijen (stakeholders, maatschappelijke initiatieven, kennisinstellingen) die cyclisch het beleidsproces en de ambities van het Nationaal Milieuprogramma bestudeert, beoordeelt en becommentarieert. De dialoogtafel heeft een klankbordfunctie met een adviserende en toetsende rol. Deze dialoog kan 3-4 keer per jaar georganiseerd worden.

Wie kan meedoen?

- Partijen die bij uitvoering betrokken zijn
- Partijen die bij doelen betrokken zijn
- ‘Iedereen’ die door (milieu) beleid getroffen wordt

Onze inschatting is dat voor het opstarten van de dialoogtafel het Ministerie van Infrastructuur en Waterstaat kan putten uit het reeds opgebouwde netwerk van stakeholders uit het participatietraject, aangevuld met deelnemers uit de OFL-verkenning. Dat maakt dat deze tafel binnen afzienbare tijd opgestart kan worden.

Bepaal samen met de partijen in hoeverre zij deel willen uitmaken van deze dialoogtafel, wat zij daarvoor nodig hebben en wees helder over de verwachtingen, de rol en het commitment van de deelnemers. Een vaste groep deelnemers heeft de voorkeur boven een wisselende samenstelling. Houd wel de diversiteit van de groep in het oog.

Voor de slagvaardigheid heeft de dialoogtafel een beperkte omvang. Om de uitvoering en bijsturing van het Nationaal Milieuprogramma breder te evalueren, monitoren en van feedback te voorzien, raden wij aan twee keer per jaar een bijeenkomst te organiseren voor een grote, diverse groep stakeholders, maatschappelijke initiatieven en kennisinstellingen.

Wanneer is het geslaagd?

Een belangrijke notie die we hier willen benoemen is dat deelnemers gemotiveerd zijn om bij te dragen en input te leveren en om dat vast te houden is het cruciaal om transparant te zijn over wat er met hun input gebeurt. Geef de partijen inzicht in hoe het Ministerie beleidsverbetering kan of gaat doorvoeren en wat daarin speelt voor het Nationaal Milieuprogramma. Ook stellen de maatschappelijke partijen het op prijs als er regelmatig contact kan zijn met het ministerie, bijvoorbeeld een vast contactpersoon/loket dat makkelijk en continu (het hele jaar door) bereikbaar is.

³ KEMs (‘sleutelmethodologieën’) zijn een grote groep methoden, strategieën, processen en tools die bijdragen aan het oplossen van maatschappelijke uitdagingen. Zie voor meer informatie [KEMs – Ontwerpmethoden voor professionals](#)



Voordelen en nadelen

Zo'n dialoogtraject is matig intensief voor alle betrokkenen en past bij beperkte ruimte voor inbreng. De regie over het Nationaal Milieuprogramma blijft volledig bij het ministerie van Infrastructuur en Waterstaat. Het kent een lichte governance structuur en vraagt beperkte capaciteit van het ministerie en van de deelnemers. Als het 'continue gesprek' tot een dialoogtafel beperkt blijft zullen partijen meer vrijblijvendheid voelen en ontstaat er minder eigenaarschap door maatschappelijk partijen en bedrijven. Er is een kans dat er daardoor minder impact bereikt wordt.

Wie organiseert?

Er zijn hierbij twee vormen denkbaar; of het ministerie richt zelf de consultatiegroep op en begeleidt het zelf. Of dit kan onder het OFL worden gebracht, onder verantwoordelijkheid van een onafhankelijk voorzitter en secretariaat. Waarbij de voorzitter gevraagd en ongevraagd uit het overleg kan rapporteren aan de staatssecretaris.

3.3 Coalitie voor Uitvoering: 'Maatschappelijke milieuagenda'

Doel

Een dialoogtafel over de uitvoeringsagenda kan bijdragen aan een continu gesprek, alleen is het niet voldoende voor het realiseren van gedeelde verantwoordelijkheid en eigenaarschap of om een beweging op gang te brengen. Daarom is ons advies een netwerk op te bouwen van partijen die hechter betrokken zijn, die met draagvlak en in co-creatie de verantwoordelijkheid op zich nemen voor de uitvoering van het Nationaal Milieuprogramma. Wel klein en lokaal of regionaal beginnen. Dit netwerk kan leiden tot coalities van partijen die rondom specifieke milieuthema's de uitvoeringsagenda op zich nemen.

Het doel is meer eigenaarschap bij alle partijen realiseren, oog voor elkaars belangen hebben en meer beweging/verandering ten goede van milieu en gezondheid in Nederland. De bedoeling is bedrijven, overheden en maatschappelijke partijen gelijkwaardig aan tafel te houden.

Wie kan meedoen?

- Overheden
- Bedrijfsleven
- Maatschappelijke organisaties

Wanneer is het geslaagd?

Het Rijk schetst de kaders in een Nationale Milieuagenda en partijen bepalen gezamenlijk en per thema of regio hoe de doelen bereikt kunnen worden. Bv. het co-creëren van een gezamenlijke agenda rondom geurhinder of verpakkingsmateriaal (hier zijn al initiatieven gaande). Onderzocht moet worden rondom welke milieu-onderwerpen dergelijke coalities het beste opgezet kunnen worden.

Gedacht kan worden aan een Future Search, zoals het OFL bijvoorbeeld voor de [Agenda Natuurinclusief](#) heeft gedaan. Samen met 64 partijen is er in 1,5 jaar tijd toegewerkt naar een gezamenlijke agenda die zowel een ambitiestatement als actielijnen (tot 2050) bevatte. Deze agenda werd door partijen zowel uit de overheid, bedrijfsleven als NGO's onderschreven en heeft de basis gevormd voor een meer geïnstitutionaliseerd overleg.

Voordelen en nadelen

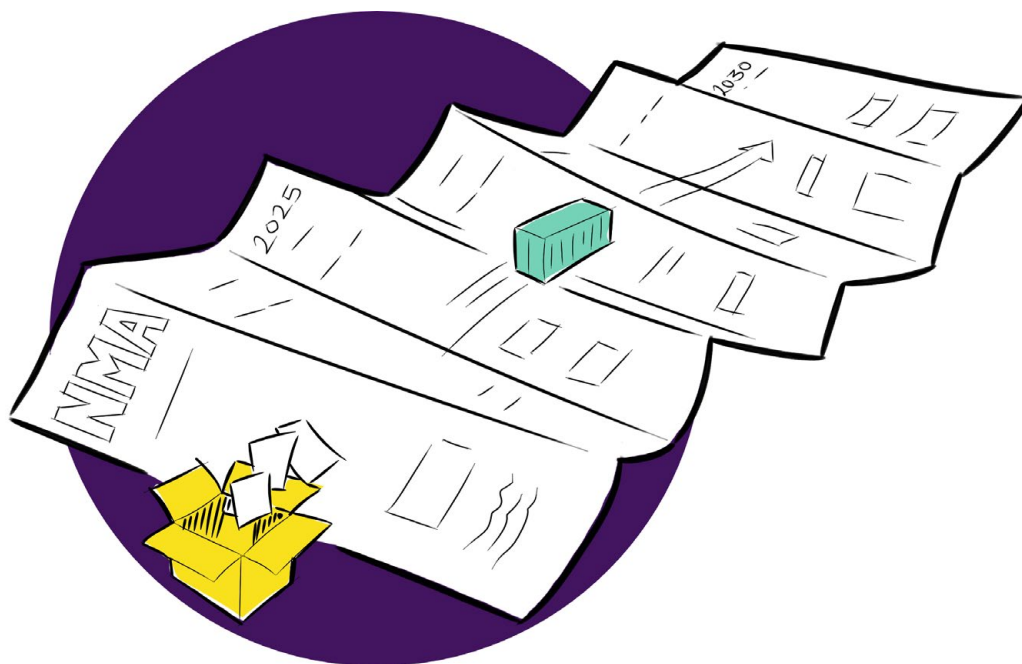
Het netwerk van partijen kan veel opleveren voor de uitvoering van het Nationaal Milieuprogramma, omdat alle partijen actief betrokken worden, waardevolle input samenbrengen en zorgen dat deze input bijdraagt aan het eindresultaat (de Milieuagenda). Dit levert gedeeld eigenaarschap op voor (de uitvoering van) het milieubeleid.



Het opbouwen van het netwerk en de organisatie van een co-creatietraject kosten tijd. Het creëren van een basis voor co-creatie (ruimte maken om samen te werken, een setting van vertrouwen te creëren, etc.) is net zo wezenlijk als de samenwerking aan het eindproduct zelf. Verder zal het ministerie van Infrastructuur en Waterstaat er rekening mee moeten houden dat het de verantwoordelijkheid voor de uitvoeringsagenda/Milieuagenda deels uit handen geeft.

Wie organiseert?

Het OFL in samenwerking met het ministerie van Infrastructuur en Waterstaat.



3.4 Programma maatschappelijk initiatief

Uit onze verkenning komt naar voren dat investeren in maatschappelijke initiatieven (de civiele sector) een goede aanvulling is op het overleg en gelijkwaardige samenwerking in de driehoek van overheid, bedrijfsleven en maatschappelijk middenveld. De samenleving start niet bij nul in de zorg om het milieu. Zij is al in beweging en veel initiatieven werken aan dezelfde doelen als de doelen van het Nationaal Milieuprogramma. Hier zit belangrijke innovatie en daadkracht die een significante bijdrage leveren aan de grote transities.

Maatschappelijke initiatieven zijn niet in dezelfde mate georganiseerd als het bedrijfsleven, de infrastructuur die ervoor moet zorgen dat zij gelijkwaardig mee kunnen doen ontbreekt, en ze beschikken niet over dezelfde middelen. Het is zoeken hoe deze civiele sector een sterkere stem kan krijgen in de driehoek met overheid en bedrijfsleven.

Uit ervaring van andere overlegtafels weten wij dat de meest relevante stemmen en perspectieven aan tafel moeten zitten om tot impactvol overleg en samenwerking te komen. Door maatschappelijke initiatieven – als onderdeel van het maatschappelijk middenveld - een structurele, gelijkwaardige plek aan tafel te geven gebeuren er drie dingen:

1. Versnelling van de maatschappelijke transitie op gebied van milieu, omdat de initiatieven uit de samenleving beter ondersteund worden en daardoor meer mensen weten te bereiken en meer mensen gaan meedoen;
2. De innovatie uit de samenleving wordt (eerder) opgemerkt en kan dienen als input voor beleid;
3. De initiatiefnemers voelen zich gezien en gehoord zowel in hun intentie als hun inhoudelijke oproep, waardoor het vertrouwen in de overheid kan stijgen. Het draagt bij aan meer optimisme en hoop.



Doel

Ons advies is daarom om een Programma Maatschappelijk Initiatief te maken dat investeert in de potentie van de maatschappelijke initiatieven, waardoor zij hun impact, organisatie, positie en netwerk kunnen verstevigen. Zij brengen met hun werk de doelen van het Nationaal Milieuprogramma dichterbij en zijn in staat mensen uit de samenleving te betrekken. Op de langere termijn vergroot dit hun mogelijkheden om als partner deel te nemen in grotere verbanden (mits daar behoefte aan is).

Het Programma Maatschappelijk Initiatief kan verschillende opties bieden, toegesneden op de behoefte van maatschappelijke initiatieven. Dat kan bijvoorbeeld zijn:

- Loket voor vragen;
- Trainingen;
- Expertise en kennisontwikkeling (waaronder praktijkgebonden onderzoek in samenwerking met kennisinstututen);
- Kennisuitwisseling;
- Overzicht van alle initiatieven die in Nederland gaande zijn;
- Juridische ondersteuning;
- Technologische ondersteuning;
- Financiële middelen, bijvoorbeeld voor opstartkosten nieuwe projecten, advisering, ruimte, de 'achterkant' van de organisatie;
- Netwerkfunctie.

Dit Programma staat niet los van de hierboven beschreven bouwstenen; sterker nog, het is een **randvoorwaarde** voor het slagen van de dialoogtafel en de coalitievorming. Het zou ervoor moeten zorgen dat het Nationaal Milieuprogramma inhoudelijk en procesmatig gevoed wordt door 'geluiden van buiten'.

Wie kan meedoen?

Maatschappelijke initiatieven.

Wanneer is het geslaagd?

Betrek maatschappelijke initiatieven (de doelgroep van het Programma Maatschappelijk initiatief) zoveel mogelijk in de ontwerpfase om behoeftes in kaart te brengen van een dwarsdoorsnede van de partijen en te laten aansluiten op hun realiteit. Vanzelfsprekend zal het Programma Maatschappelijk initiatief over financiële middelen moeten beschikken.

Voordelen en nadelen

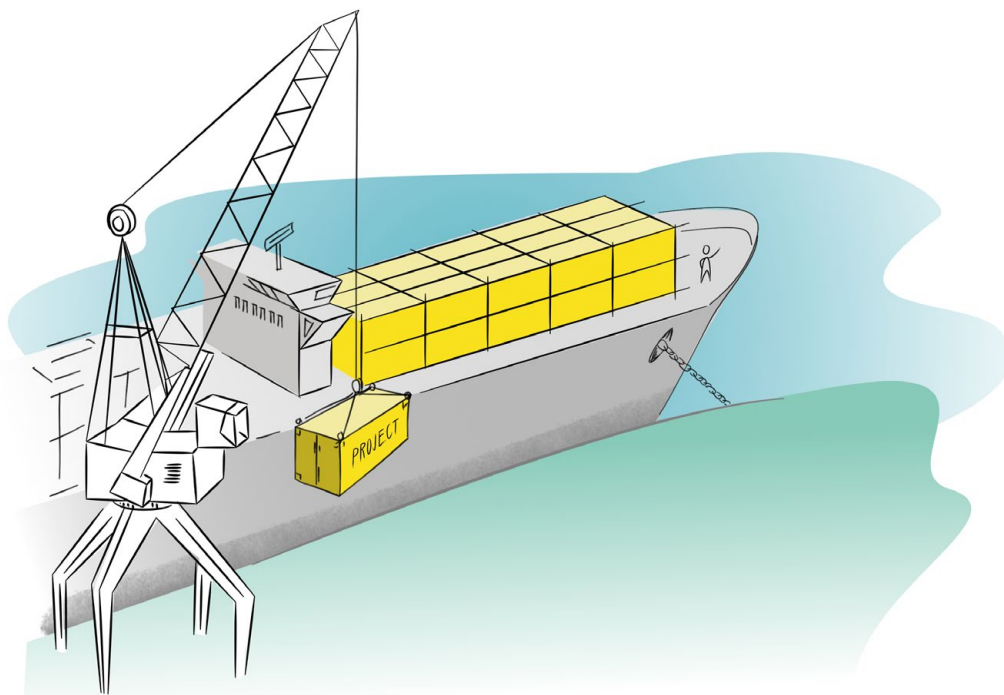
Het programma zal initiatieven de mogelijkheid geven nog beter door te dringen in de haarvaten van de samenleving en de kans geven om uitvoering van milieubeleid en beweging van onderop op te bouwen. Om het Programma Maatschappelijk initiatief te laten slagen is een financiële impuls nodig. Tussen het opstarten van het Programma en het moment dat de maatschappelijke initiatieven geëquipeerd en georganiseerd zijn om deel te nemen aan de dialoogtafel en coalitievorming, zal zeker enige tijd zitten.



Wie organiseert?

Zoek de verbinding met bestaande netwerken zoals Greenwish, Duurzaam Door, Alles is Gezondheid.

Het 'Voorstel voor Nationaal Programma Maatschappelijk Initiatief'⁴ van het Nationaal Klimaatplatform kan als inspiratie of als basis dienen. Het ministerie van Klimaat en Groene Groei onderzoekt op dit moment of een interdepartementale coalitie rond dit initiatief gevormd kan worden. Het ministerie van IenW zou kunnen onderzoeken of het hierbij kan aansluiten. RVO zou ook een rol kunnen spelen.



3.5 Gesprek met de samenleving

Het verzoek van de Staatsecretaris aan het OFL was te adviseren over de manier waarop het 'continue gesprek' over milieu vormgegeven kan worden en hoe beter kan worden aangesloten bij de energie uit de samenleving. Hierbij ging het nadrukkelijk om de monitoring en bijsturing van de uitvoeringsagenda die volgt na vaststelling van de beleidsvisie van het Nationaal Milieuprogramma.

We hebben hierboven de mogelijkheden op een rijtje gezet voor het opbouwen van een overlegstructuur rondom de uitvoering van het Nationaal Milieuprogramma. De drie bouwstenen gezamenlijk voeren verder dan alleen in continu gesprek blijven met elkaar. Het gaat vooral over samen doen, elkaar versterken en concrete verandering realiseren op korte én lange termijn.

Voor dit advies concentreren we ons op manieren om het gesprek en samenwerking te organiseren in de driehoek van overheid, bedrijfsleven en maatschappelijk middenveld. We kunnen ons goed voorstellen dat dit uitgebreid kan worden om in dialoog met de bredere samenleving te komen. Meerdere ideeën hieronder kunnen, wellicht samen, een sterker proces vormen om (continu) in gesprek te zijn met inwoners van Nederland:

- Denk aan participatieprojecten op grote schaal⁵. Een voorbeeld hiervan is de Klimaat Raadpleging met 10.000 mensen. Het Nationaal Milieuprogramma heeft al een Participatieve Waarde Evaluatie (PWE) laten uitvoeren, maar dit kan ook onderdeel zijn van een groter proces op 'continu in gesprek' zijn.

⁴ NKP-rapport 'Lokale daadkracht versterkt, Voorstel voor Nationaal Programma Maatschappelijk Initiatief' (2024). <https://nationaalklimaatplatform.nl/nieuws12/2736336.aspx?t=Versterking-lokale-initiatieven-nodig-voor-energietransitie>

⁵ De participatieladder of 'ringen van invloed' in het domein leefomgeving kunnen helpen bepalen in welke mate betrokkenheid en zelfbeschikking van burgers behulpzaam zijn.



- Denk aan een burgerberaad, wat kan op nationaal regionaal of gemeentelijk niveau. Een burgerberaad is een min of meer vaste methode om burgers te betrekken, zij het eenmalig over een bepaalde periode.
- Denk aan communicatiecampagnes die juist de ‘moeilijk bereikbare groepen’ kunnen bereiken op het thema milieu én gezondheid. Aangezien we hebben gezien dat de combinatie van milieu en gezondheid samen beter werkt dan alleen het begrip milieu.

In onze verkenning hebben we organisaties gesproken die kunnen helpen het gesprek een groter netwerk van partijen en mensen te bereiken. Denk aan:

1. Alles is gezondheid: kennismakelaar en aanjager van samenwerkingen m.n. bij de unusual suspects.
2. GGD/GHOR: koplopers/aanjagers en meer gevestigde partijen en anderen verbinden in de uitvoering.
3. Jongerenmilieuraad: met een netwerk voor het bereiken en betrekken van jongeren, de toekomstige generatie, voor wie gezondheid en milieu bij uitstek relevant en urgent zijn.

Zoek de samenwerking met deze partijen die al werkzaam zijn op dit snijvlak tussen thema/inhoud, bewustwording/bredere agendering, communicatie, verbinding en dialoog.



Bijlage 1: Terugkoppeling werksessies

De verkenning was een interactief proces met een aantal OFL-leden en andere organisaties die vanuit verschillende invalshoeken actief zijn op het terrein van milieu. We organiseerden drie werksessies, die als centrale vraag hadden: Hoe kunnen we de krachten bundelen voor een gezond, schoon en veilig Nederland?

Werk sessie 1: 17 juni 2024

Het doel van de sessie was om inzicht te krijgen in initiatieven uit de samenleving en bedrijfsleven. Hoe werken zij aan milieuproblematiek? Waar? Waar lopen zij tegenaan? Welke uitdagingen, leermomenten en successen hebben ze? Drie initiatieven vertelden tijdens de sessie hun verhaal: Stichting Houtrookvrij, Hollandse Luchten en Race Against Waste.

De groep deelnemers ging in drie groepen uiteen waarbij 6-7 personen luisterden naar één van deze drie verhalen. De toehoorders kregen de instructie mee om vanuit een specifiek perspectief te luisteren naar het verhaal en op te schrijven wat ze daarover hoorden. In elke groep werd vanuit dezelfde perspectieven geluisterd. De perspectieven waren:

1. Welke tools of methoden worden ingezet om de doelen te bereiken?
2. Stakeholders: Wie hebben de partijen nodig voor hun initiatief? Wie oefent invloed uit op hun initiatief?
3. Op welk moment ontstond er magie, ging energie stromen?
4. Wat waren de momenten dat er verandering optrad?
5. Welke (rand)voorwaarden spelen een rol voor dit initiatief?
6. Welke leermomenten en lessen waren er?
7. Wat is de context waarin maatschappelijke partijen opereren?

Na afloop van het verhaal reflecteerden de toehoorders op wat zij hadden gehoord, luisterend vanuit deze perspectieven.

Inzichten werksessie 1

De volgende inzichten kwamen naar boven uit de verhalen van en de uitwisseling tussen de deelnemers:

- Je hebt de mensen nodig om de energietransitie en duurzaamheidstransitie te dragen en richting aan te geven op basis van het positieve verhaal. In de 'ladder van invloed' staat informatie laag en mensen/beroemdheden ('kinderen', 'Greta Thunberg') hoog. Intrinsieke motivatie van mensen is voor jezelf en je naasten zorgen.
- Jonge initiatieven draaien op 'new project energy'. Dit maakt ze kwetsbaar en staat vaak niet in verhouding tot steun (€) en serieuze betrokkenheid. Beleidswijzigingen kunnen veel impact hebben op kleine initiatieven. Gemeenten kunnen op verschillende manieren een rol spelen: als *launching customer*, beschikbaar stellen van financiële instrumenten (ontbreekt weleens bij kleinere gemeenten), ruimte bieden voor creatief ondernemerschap, vergunningen, gezondheidsbeleid.
- Energie vasthouden om een initiatief verder te brengen, is cruciaal. Jonge initiatieven draaien op 'new project energy'. Dit maakt ze kwetsbaar en staat vaak niet in verhouding tot steun (€) en serieuze betrokkenheid. Beleidswijzigingen kunnen veel impact hebben op kleine initiatieven. Gemeenten kunnen op verschillende manieren een rol spelen: als *launching customer*, beschikbaar stellen van financiële instrumenten (ontbreekt wel een bij kleinere gemeenten), ruimte bieden voor creatief ondernemerschap, vergunningen, gezondheidsbeleid.
- Een handelingsperspectief en informatievoorziening aan burgers is nodig. De overheid moet hierin een rol spelen. Andersom is het ook essentieel dat maatschappelijke initiatieven duidelijk weten en communiceren waar ze wel en niet van zijn, om teleurstelling te voorkomen.



- Er heerst ook teleurstelling. Wanneer gaan we wat doen? Als de overheid niet in actie komt terwijl er ongemak en urgentie wordt ervaren (zichtbare vervuiling, grafietregen, signalen vanuit onderzoek), haken mensen af of nemen juridische stappen.
- Verschillende methoden die maatschappelijke partijen inzetten zijn o.a.:
 - Opbouwen van kennis, dialoog (verschillende belangen), begrip voor de complexiteit van het probleem en acties door middel van citizen science, met behulp van technische infrastructuur. De resultaten aanbieden aan de overheid.
 - Sociale infrastructuur: wie zijn de sleutelfiguren en hoe kun je ze inzetten? Soms is het lastig om de sleutelfiguren samen te laten vallen met formele partners zoals overheden en kennisinstellingen. Maatschappelijke initiatieven kunnen hierin een rol spelen. Overleg organiseren helpt bij creëren van wederzijds begrip.
 - Samenwerking met andere organisaties om elkaars boodschap te versterken.
 - Informatie en voorlichtingsbijeenkomsten om de publieke opinie te beïnvloeden, lobby. Hou het simpel.
 - Inzet van informatie- en voorlichtingsbijeenkomsten om de publieke opinie te beïnvloeden, lobby. Hou het simpel.
 - Inzet van vrijwilligers. Inzet jongeren/kinderen via scholen heeft de gunfactor van gemeenten.
 - Bekendheid door media-aandacht zorgt voor draagvlak voor initiatieven vanuit (lokale) overheden.
- Politieke aandacht zorgt voor beweging. Echte verandering komt alleen door een crisis (pijn) of beleidswijziging ingegeven door bewustwording en aanduiding van de noodzaak. Lef en politieke keuzes zijn noodzakelijk.
- Regelgeving door rijksoverheid en handhaving door provincies is belangrijk. Maatschappelijke partijen ervaren de traagheid en verzuiling in de systeemwereld als beperkend. Het kost veel tijd om ambtenaren/beleid en burgers/maatschappij bij elkaar te brengen. Zij spreken ook niet dezelfde taal. Het tijdsframe waarin inwoners, overheden en bedrijfsleven opereren loopt erg uiteen, dit zorgt voor spanning. De ervaring is verder dat met name de gevestigde belangen worden gehoord. Mensen roepen op tot integraal beleid (NMP) dat aansluit bij de kracht van onderaf.

Werk sessie 2: 1 juli 2024

Het doel van werksessie 2 was om nog meer inzicht te krijgen in initiatieven uit de maatschappij. Waar krijgen ze energie van? Wanneer lekt de energie juist weg? Welke handelingsperspectieven zijn er voor hen? En hoe zien zij de samenwerking met de overheid en andere partijen? Wat is nodig voor een goede samenwerking?

Deze vragen werden beantwoord in een zogenaamd World Café. De groep deelnemers ging uiteen in kleine groepjes en bespraken de vragen in drie rondes. Na elke ronde werd er gewisseld naar een andere tafel, willekeurig, zodat er weer andere mensen aan tafel zaten.

Inzichten werksessie 2

Diverse inzichten kwamen naar boven uit de drie gespreksrondes en de plenaire nabespreking. Een bloemlezing:

1 Hoe houden we de energie erin (het realiseren van een gezond, schoon en veilig Nederland?)

- De opstartfase geeft energie; een idee tot ontwikkeling brengen, helemaal als anderen er enthousiast van worden en zich willen aansluiten en helpen.
- Samenwerken met en het verbinden van mensen geeft ook energie. Tegelijk kan dat ook een energielek zijn, als het vertragend of tegenwerkend is, bijvoorbeeld concurrentie op hetzelfde doel.
- Successen behalen geeft energie en deze successen vieren, hoe klein ook.
- Boosheid en frustratie kunnen ook een bron van energie zijn. Bijvoorbeeld als iets niet gaat zoals je wil of als er aan greenwashing wordt gedaan. Dat kan extra motivatie geven om door te gaan.
- Als energielek wordt de traagheid van de overheid veel genoemd. De overheid werkt vaak met een heel andere tijdshorizon dan initiatieven (lange termijn vs. korte termijn).
- Ook het gebrek aan lef en een rechte rug bij de politiek wordt als energielekkend ervaren.



- Daarnaast wordt als energiek gevoeld dat bedrijven initiatieven tegenwerken,
- Omdat het niet hun bedrijfseconomisch belang dient. De overheid kan hier een belangrijke rol in spelen met wet- en regelgeving.
- Veel initiatieven zijn al geholpen bij een klein beetje geld om echte stappen te kunnen zetten, maar moeten daarvoor door heel veel hoepels springen en ingewikkelde procedures doorlopen. Daarmee wordt de energie uit een goed initiatief getrokken.

2 Hoe zorgen we voor (een) handelingsperspectief voor iedereen die verantwoordelijk is voor een schoon, gezond en veilig milieu?

- Bewustwording. Iedereen kan een steentje bijdragen aan een beter milieu. Bijvoorbeeld d.m.v. een SIRE-campagne van de overheid, maar ook (lokale) politici kunnen meer doen.
- Tegelijk is het belangrijk dat de overheid kaderstellend is en goede wet- en regelgeving maakt. Stimuleren, normeren, beprijzen en straffen. Het liefst voor de troepen uit (sturend) en niet alleen volgend. En (ook) op Europees niveau.
- Rechtszaken starten is ook een optie als andere routes niks of weinig (te langzaam iets) opleveren.
- Inzichtelijk maken wat een schoon, gezond en veilig milieu oplevert economisch gezien, bijvoorbeeld lagere gezondheidskosten.
- Het moet mensen zo makkelijk mogelijk worden gemaakt om de meest duurzame, gezonde of schone keuze te maken. Deze keuze mag niet duurder zijn dan slechte(re) keuzes.

3 Hoe kunnen we beter samenwerken (overheid en maatschappij) voor een beter milieu?

- Overheid en maatschappelijke initiatieven begrijpen elkaar soms niet, omdat zij een verschillende taal spreken. Daarom is het belangrijk om goed naar elkaar te luisteren om elkaar te begrijpen en hier de tijd voor te nemen. Een goed gezamenlijk verhaal kan verbindend werken.
- Milieu is een niet zo aanprekende term voor heel veel mensen. Het zou goed zijn hiervoor een ander woord te bedenken, bijvoorbeeld gezondheid, want framing is belangrijk.
- Wie is eigenlijk de tanker en wie het loodsbootje? Het bedrijfsleven heeft veel invloed op de politiek/overheid, waardoor we soms niet vooruit lijken te komen, terwijl de overheid het bedrijfsleven juist ook in de goede richting kan sturen met wet- en regelgeving.
- Gelijkwaardigheid tussen partijen is belangrijk. Zowel in termen van positie, invloed, kennis als geld. Het wordt soms als onrechtvaardig ervaren dat Een neutrale procesbegeleider kan helpen om dit te waarborgen.
- Het helpt als de overheid initiatieven door kan verwijzen naar het juiste loket en het juiste potje.
- IenW wil graag geluiden ophalen in de maatschappij en goede voorbeelden van hoe het wél/óók kan.

Samenvattend kunnen we deze lessen eruit halen:

Beweging

Eenzijds ervaren sommigen kleine stapjes vooruit maken als de manier om het einddoel te halen. De grote problematiek klein maken. Het geeft energie als iets ten goede verandert, vier kleine successen. Anderzijds worden kleine stappen gezien als een traag proces, (te) weinig beweging. Dan ervaren mensen soms moedeloosheid.

Regelgeving

Te veel regels zorgen voor capaciteitsgebrek in de handhaving, bijv. bij gemeenten. Tegelijkertijd is er behoefte (zoals vanuit provincies) voor strengere regels, waarmee ze initiatieven juist kunnen steunen. Te weinig – of niet streng genoeg - regels zorgt voor vertraging in de omschakeling naar een duurzaam bedrijfsleven. Het tempo waarin de overheid wet- en regelgeving aanpast is ook te laag. Beleid dat stuurt en beleid als bezemwagen om de achterblijvers mee te nemen en handelingsperspectief te geven.

Samenwerking in de driehoek overheid – bedrijfsleven – maatschappij

Verbinding en samenwerking geeft energie. Samenwerking en overleg is nodig om aan elkaar kenbaar te maken wat je nodig hebt richting het gemeenschappelijke doel. Te bespreken welke aanpassingen nodig zijn (in beleid, regelgeving, bedrijfsvoering, maatschappij/gedrag) om gezamenlijk verder te komen. En transparant te zijn over je keuzes en uitleggen welke afwegingen je hebt gemaakt. Een neutrale



procesbegeleider kan behulpzaam zijn. Ook kan worden gedacht aan verbindingsofficieren die de koppeling maken tussen de schaalniveaus.

Overleg helpt te ontdekken waar de vertraging zit en wat de knoppen zijn om aan te draaien; bv. gelijkwaardigheid, regels, capaciteit, ander belang, invloed, maatschappelijke verantwoordelijkheid vanuit het hart, eigenaarschap, verkondigen van dezelfde boodschap richting de maatschappij. Zowel bij bedrijfsleven als maatschappelijke initiatieven is er behoefte aan politieke lef en consistent beleid.

Grote bedrijven hebben veel invloed, ook op de overheid. Andersom geldt ook: regelgeving kan sturend werken. Bedrijven kunnen de omschakeling naar duurzaamheid ondersteunen en stimuleren. Hoe kunnen de koplopers de anderen meekrijgen?

Maatschappelijke initiatieven kunnen de overheid helpen beleid en praktijk bij elkaar te brengen. Maatschappelijke initiatieven delen 'speldenprikjes' uit maar boeken wel winst. In de samenwerking kunnen zij hun waarde en hun impact zichtbaar maken aan de overheid, om (langdurige) steun te krijgen om uit te breiden of op te schalen.

Maatschappelijke initiatieven werken soms in eigen tijd aan hun activiteiten. Samenwerking met overheden en bedrijven die betaald krijgen voelt ongelijkwaardig. Wel is het lastig voor ministeries om maatschappelijke initiatieven (financieel) te steunen.

Zichtbaarheid is voor alle partijen in de samenwerking van belang. Het helpt hen impact maken door aandacht, geld, klantbinding, bewustwording, en/of (politieke) steun.

Werk sessie 3: 19 september 2024

Om de krachten van maatschappelijke initiatieven beter te kunnen benutten, bespraken we in de derde sessie drie varianten van krachtenbundeling tussen Rijk en samenleving en wat dat betekent voor de uitvoering van het Nationaal Milieuprogramma. Het doel van de sessie was concrete stappen zetten in de uitwerking van de varianten, dat in drie groepen werd gedaan.

Vragen die aan de orde kwamen:

- Wat is het doel?
- Wie nemen er deel aan?
- Wat is er nodig?
- Welke waarden spelen een rol?

Hieronder geven we voor elke optie van krachtenbundeling de inzichten en opbrengst weer.

Inzichten uit werksessie 3

Een investerings-/ondersteuningsprogramma voor maatschappelijke initiatieven

De essentie van deze krachtenbundeling is ervoor te zorgen dat er uiteindelijk zoveel mogelijk bewoners mee doen, zodat de civiele hoek zo sterk mogelijk wordt. Dat doe je door het maatschappelijk middenveld te ondersteunen. Maatschappelijke organisaties gezamenlijk laten aankloppen bij overheden en bedrijven (naar voorbeeld van de Participatiecoalitie) zorgt voor meer krachtenbundeling. Het vraagt dat de organisaties samenwerken en belangen delen.

Zo'n programma is geslaagd als de organisaties daadwerkelijk dingen kunnen doen die een bijdrage leveren aan het NMP. Het NMP zal een visie met een pad en subdoelen hebben, daar vinden organisaties misschien een plek waar zij waarde toevoegen. Geopperd is een *shared service center*, een soort loket voor maatschappelijke initiatieven, met financiering, kennis, communicatie, juridische zaken. Het programma moet helpen de leemlaag tussen kleine partijen en beslissers te overbruggen. Daar moet je krachten voor bundelen.



Specifieke behoeften voor een dergelijk programma zijn:

- Erkenning van het belang van maatschappelijke initiatieven en het verankeren van een gelijkwaardige rol voor initiatieven en burgers. Hoeveel bewoners weet een organisatie te mobiliseren?
- Elkaar leren kennen, netwerkgelegenheid bieden en verbinding scheppen met anderen die ook met het onderwerp bezig zijn, zodat initiatieven ook gemeenschappelijke projecten (“een vlot van bootjes”) kunnen opzetten die voor investering in aanmerking komen. Wel kan een achterban weerstand hebben tegen samenwerking omdat zij zich verbonden voelen met een bepaalde groep. Goede samenwerking moet niet het belangrijkste zijn. Het begint met het vanuit gemeenschappelijke doelen mensen aan tafel krijgen en een gemeenschappelijke taal hebben (bijv. de SDG-agenda als kompas gebruiken).
- Ten aanzien van financiering: financiering ook voor de opstart en de backoffice; vergaderzalen, financiële administratie, juridisch (ontzorgen), niet alleen projectfinanciering, een business case mag geen randvoorwaarde zijn. Laat ook de sociale waarde landen in aanbestedingen, waardoor maatschappelijke initiatieven eerder gewaardeerd kunnen worden.
- Kennisoverdracht tussen initiatieven en de overheid, zodat kleine initiatieven gehoord worden. Anderzijds kan scholing voor vrijwilligers nuttig zijn, bijvoorbeeld over nieuwe wetgeving.
- Het investeringsprogramma is een randvoorwaarde voor initiatieven om mee te doen met de andere twee opties (samenwerking en continu gesprek).

Samenwerking tussen overheid, bedrijven en maatschappelijke initiatieven

Samenwerking om tot actie en concreet resultaat te komen organiseer je door in beeld te brengen wat doelen van verschillende mensen zijn. Het gaat niet over overheid of bedrijfsleven, maar over het in beweging krijgen van mensen. Het is een kunst om in gesprek te blijven. Je hebt financiering nodig om op gang te komen, dan gaan de kosten voor de baten uit, maar de baten zijn enorm. Samenwerking is een kwestie van de lange adem. Je investeert in samenwerking, op de lange termijn heb je er iets aan. Er zijn echter ook pogingen geweest die nergens toe geleid hebben, de lessen daaruit zijn van belang.

Verder is belangrijk om er bewust van te zijn dat maatschappelijke organisaties anders georganiseerd zijn. Mensen nemen op persoonlijke basis deel. Een investeringsprogramma (zie hierboven) is een randvoorwaarde om samenwerking te kunnen uitvoeren.

Als het gaat om samenwerking zijn de volgende aandachtspunten genoemd:

- Een gelijk speelveld is belangrijk. Maatschappelijke initiatieven worden niet gelijkwaardig gehoord. Bedrijven die het meest bijdragen worden het minst gehoord. Diversiteit in stakeholders en hun achtergrond is belangrijk.
- Verbinding met de achterban en activeren van doelgroepen (bedrijven, burgers en organisaties): aan de overheid doorgeven wat de achterban nodig heeft. Weg voorbereiden voor ambitieuze regelgeving. Koplopers kunnen door succesvolle projecten laten zien dat het kan. Ook moet de overheid oneerlijke concurrentie bij samenwerken voorkomen. Er zijn tegengestelde belangen, zelfs binnen de overheid: commercie, gezondheid en duurzaamheid. Dit is een risico.
- Het maatschappelijk middenveld is kwetsbaar. Het moet de ruimte krijgen om mee te doen. Daar is geen geld, wel kennis en achterban.
- Vertrouwen is een belangrijke waarde. Als er meer transparantie is door dingen met elkaar te delen en er wordt respectvol mee omgegaan, dan heeft dat grote meerwaarde. Het is belangrijk om te praten over veilige communicatie.
- Impact vergroten door over en van elkaar te leren en door in praktische zin middelen te bundelen (bv. netwerken).
- Er zal ook weerstand zijn tegen samenwerking. Succesfactoren zijn respect, durven samenwerken, kwetsbaar opstellen, een goed besef van het eigen en andermans belang en elkaar vinden in de gemene deler.
- Het proces moet helder zijn en een stap voor stap aanpak. Er is tijd en geld nodig om de samenwerking tot stand te laten komen en commitment op de lange termijn. Om tot samenwerking te komen moet vooraf op zoek worden gegaan naar gezamenlijke uitdagingen/problemen. Vooraf met elkaar de verwachtingen bespreken en problemen oplossen. Een gemeenschappelijk, realistisch doel stellen waar draagvlak voor is. Bij een onafhankelijke trekker van het geheel zullen alle partijen dat accepteren. Het is belangrijk dat dit gedragen wordt.



- Bij een krachtenbundeling is een gelijkwaardige representatie van de verschillende belangen nodig.
- Er worden stappen gezet die niet meteen effect hebben. De angst van bedrijven is de afrekencultuur, waardoor men voorzichtig is om mooie projecten te laten zien. Er wordt hier een risico gevoeld.
- Het is belangrijk om wetenschappelijk gedragen informatie te hebben, opgesteld door onafhankelijke kennisinstituten. Kennis moet door verschillende partijen worden gezien en men moet het erover eens zijn.
- Bij de deelnemers dienen naast overheid, bedrijven en maatschappelijke initiatieven burgers en kennisinstituten te worden toegevoegd.

Een continu gesprek tussen overheid en maatschappelijke initiatieven

Het doel van het continue gesprek (term uit het NMP) moet zijn het verbeteren van de beleidscyclus van het NMP. Dit is een doorgaande cyclus, een lemniscaat: uitvoering, monitoren, evalueren en kijken wat beter, kan intern en met partijen van buitenaf om een aantal inzichten en perspectieven samen te brengen.

Uit de gespreksrondes kwam naar voren dat een continu gesprek niet in de beleidscyclus moet blijven hangen. De overheid is dankbaar voor input, maar er moet iets uitkomen voor de mensen die iets leveren. Resultaat en zich gehoord voelen zijn belangrijke factoren voor een geslaagd gesprek. Degene die deelnemen willen gehoord worden en antwoord krijgen op hun inbreng. Het is geven en nemen. Zeg duidelijk wat je met een gesprek wilt. Doe aan verwachtingsmanagement: wat is het doel, wat gebeurt ermee en wat doet het met de maatschappelijke initiatieven?

De essentie moet ook zijn dat je *continu* in gesprek bent. Ook tussen bijeenkomsten door moet er makkelijk en snel contact kunnen plaatsvinden. Het is nuttig om in continu gesprek een band te kunnen opbouwen, continuïteit van betrokken mensen is belangrijk. Gedeeld eigenaarschap kan voorkomen dat er over vier jaar een andere koers is en de stekker eruit wordt getrokken.

Het gesprek kan worden gefaciliteerd met een governancestructuur. Een idee is een klankbordgroep rond het NMP, waar alle stakeholders regelmatig een rondetafelgesprek hebben over hoe het gaat, wat er speelt in de samenleving en bij bedrijven, waar zij tegenaan lopen. Zo wordt eigenaarschap bij alle stakeholders gevoeld. Het NMP is de kapstok om het gefaciliteerd te krijgen.

Andere aandachtspunten uit de gespreksrondes zijn:

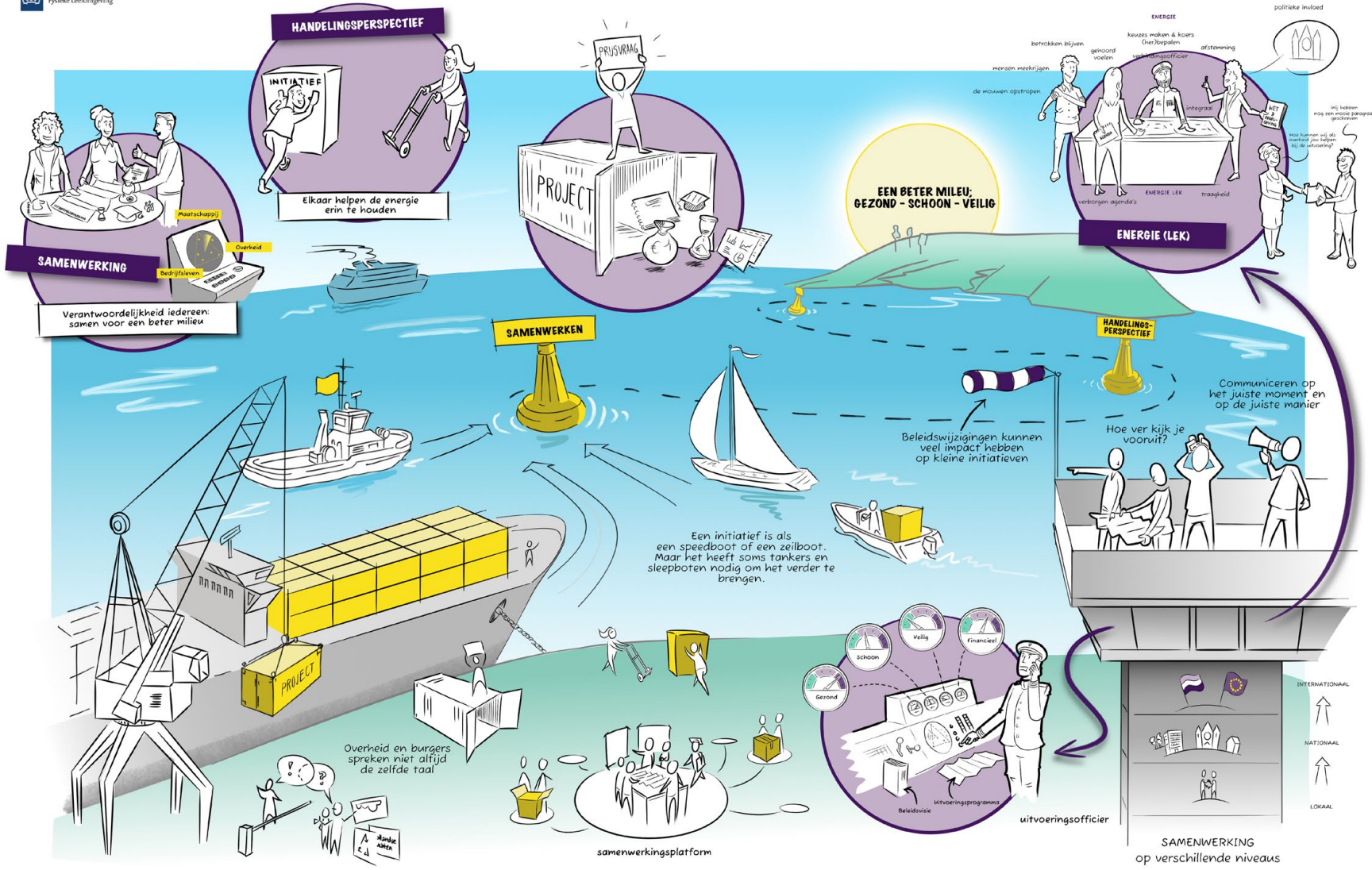
- Het continue gesprek voor NMP is geslaagd als het naast input ook producten oplevert waar de samenleving en partijen wat aan hebben. Om dit doel in 2050 te bereiken zijn wel gedragsverandering en initiatieven nodig. Gedragsverandering is niet eenvoudig te bereiken. Het is een cyclisch proces waarop gereflecteerd wordt, het doel is de stip op de horizon, die bijgesteld kan worden. De beleidsmatige kant en de uitvoeringskant zouden goed moeten samenwerken.
- Ook in een continu gesprek is het nodig om gehoord te worden. Als de kennis er ligt, hoe komen signalen op de juiste plek terecht? Voor een klein initiatief is het lastig om door te dringen tot degenen die aan de knoppen draaien. Daardoor blijft het vaak eenrichtingsverkeer.
- De gesprekken kunnen helpen om een brug te slaan. Dan moet er wel gelijkwaardigheid zijn en beslisbevoegdheid om tot resultaten te komen. Plus de *durf* om beslissingen te nemen. Financiering voor ondersteuning kan kleine initiatieven helpen om aan tafel te komen en is nodig om gelijkwaardigheid te creëren, maar de bijdragen die zij doen aan duurzaamheid is het daadwerkelijke doel. Zij opereren daarbij in een ander tijdsbestek dan het beleid. Het kan wel zijn dat geld voor sommige initiatieven het tegenovergestelde effect kan hebben. Gelijkwaardigheid ontstaat ook door niet steeds opnieuw het wiel uit te willen vinden. De oplossingen zijn er, haal de laag weg tussen grote instanties en wat er al gebeurt in de samenleving.
- Bedrijfsleven heeft ook een belangrijke rol in het gesprek, vooral de koplopers die het hardst kunnen trekken (als inspiratie voor anderen) maar momenteel nog geremd worden bv. door regelgeving. Een duidelijk doel is belangrijk voor een duurzaam bedrijfsleven en tussenstapjes hoe daar te komen. Daar kan men inspraak hebben via een continu gesprek. Zij hebben zekerheid nodig voor het doen van investeringen.



- De aansturing van het continu gesprek zou logischerwijs bij het ministerie van IenW liggen, maar er moet wel ruimte zijn voor initiatief van buitenaf en korte lijnen (continu contact). De overheid haalt vaak als regisseur de partijen bij elkaar. Anderzijds is de vraag of die bal nog steeds zo nadrukkelijk bij de overheid ligt.
- De vraag met wie het NMP in continu gesprek wil is van belang. Je kunt met een bepaalde groep beginnen en dit uitbouwen na verloop van tijd. Wel moeten alle belangen vertegenwoordigd zijn en het onderlinge besef dat die verschillend zijn.



Hoe kunnen we krachten bundelen om Nederland gezond, schoon en veilig te houden?





Bijlage 2: Overzicht gesprekspartners

In deze verkenning hebben diverse mensen vanuit verschillende organisaties meegedaan. Bij de keuze van genodigden was de belangrijkste overweging variatie. Variatie in:

- Hoe zij naar het milieu kijken;
- Hoe zij actief zijn en;
- Waarop zij hun aandacht richten.

Daarbij hebben we extra gelet op initiatieven van burgers die – vaak kleinschalig – om concreet bij te dragen aan een schonere, gezondere en veiligere leefomgeving. De gedachte daarbij was dat deze initiatieven nog beperkt in het blikveld van IenW waren, maar wel van grote betekenis kunnen zijn. We hopen in de loop van de tijd de groep betrokkenen verder uit te breiden met kleine én grote organisaties.

De onderstaande organisaties zijn ingegaan op onze uitnodiging en waren tijdens één of meer werksessies aanwezig of hebben met ons in kleiner verband gesprek gevoerd aanvullend op de werksessies.

Cascade
Clothing Loop
Hollandse Luchten
Landelijk Samenwerkingsverband van Actieve bewoners
Milieucentraal
MVO Nederland
Nederlandse Stichting Geluidshinder
Race Against Waste
Stichting Buurkracht
Stichting Houtrookvrij
Stichting Struikroven
Vereniging Leefmilieu
VNCI
Zwerfinator Foundation
Zero Waste Nederland
Alles is Gezondheid
Dutch Green Building Council
Vereniging voor Hoveniers en Groenvoorzieners
Waag Futurelab
BOVAG
VNO-NCW / NL Ingenieurs /Duurzaam GWW

Bilateraal:
BOVAG
Alles is Gezondheid
GGD-GHOR
Greenwish
Jongeren Milieuraad
RVO
VNO-NCW / MKB Nederland



Bijlage 3: Lessen uit OFL-trajecten (op alfabetische volgorde)

Agenda Natuurinclusief

Vanuit het ministerie van Landbouw Natuur en Visserij is het OFL gevraagd om te ondersteunen bij de opbouw van de Agenda Natuurinclusief. De reden was dat LNV bij het opstellen van de agenda zoveel mogelijk partijen wilde betrekken uit alle lagen van de samenleving.

Het OFL heeft dit proces, waarin eerst ruimte gecreëerd moest worden voor een duurzame samenwerking met een brede groep stakeholders, begeleid. Zo konden stakeholders elkaar ontmoeten in een sfeer van samenwerken en co-creatie om zicht te krijgen op de weg naar een natuurinclusieve toekomst.

In het proces is een route gemaakt om samen met ca 50-60 partijen een gezamenlijke agenda op te stellen, om te komen tot een 'natuurinclusief Nederland in 2030 met doorkijk naar 2050'. Centraal in de route met vele stakeholders – ca 250 in totaal incl. bestuurders van vele domeinen – stond het maken van de eerste agenda door middel van 'een toekomstconferentie' een zogenaamde Future Search. Tijdens dit dynamische planningsproces kwam een grote groep belanghebbenden tweeënhalve dag samen om in een constructieve dialoog een gedeeld toekomstbeeld over een natuurinclusief Nederland in 2050 te formuleren. Op basis daarvan zijn afspraken over samenwerken en acties voor 2030 opgesteld. De 1^e agenda werd gepresenteerd op de Natuurtop in juni 2022 aan toenmalig minister Natuur en Stikstof Van der Wal.

Het succes van het proces was o.a. dat een groot aantal stakeholders nu intensief met elkaar verbonden waren. Het proces en netwerk bleek robuust om een coalitie te vormen van partijen die *langjarig* met elkaar de samenwerking willen opzoeken. Het heeft daarnaast ook geleid tot de wens van een meer institutionele vorm: om het netwerk vaker met elkaar in samenwerking te brengen en een overlegstructuur (met coördinatie vanuit LNV) hiervoor mogelijk te maken is het NINO ontstaan, zie onderstaande.

Zie: [Agenda Natuurinclusief | Overlegorgaan Fysieke Leefomgeving](#)

Expeditie Circulaire Economie

- Tijdens de expeditie gingen we op bezoek bij koplopers op het gebied van CE, Dit zorgt voor beter begrip van de leefwereld van de koplopers/initiatieven en zorgt ervoor dat (rijks)overheid 'naar buiten' gaat.
- In de expeditie komen verschillende schaalniveaus met elkaar in contact, wat de uitwisseling versterkt. De rijksoverheid heeft ambities en heeft andere overheden, bedrijven en organisaties nodig om die ambities uit te voeren. Tegelijk hebben bedrijven en initiatieven de (rijks)overheid nodig om dingen voor elkaar te krijgen: wet- en regelgeving, geld, kennis, etc.
- Besef dat er gedragsverandering nodig is, om bepaalde ambities te halen. Zowel bij overheden, organisaties als burgers. Een beweging heeft dat ook nodig.
- Circulaire economie is een belangrijk onderdeel van het NMP, en draagt bij aan een schone, gezonde en veilige leefomgeving.

Zie: [Overlegorgaan Infrastructuur en Milieu, 2017, adviesrapport expeditie circulaire economie](#)



Nationale Dialoog Gezonde Leefomgeving nabij Industrie

[Rapport OFL-verkenning over de ontwikkeling van een Nationale Dialoog Gezonde Leefomgeving en Industrie](#)

Recent heeft het OFL een verkenning uitgevoerd voor het ministerie van I&W over een mogelijke dialoog voor omwonenden, bedrijven en overheden genaamd 'Leefomgeving en Industrie dialoog'. Het OFL komt tot de conclusie dat een nationale dialoog meerwaarde kan bieden, onder de voorwaarde dat er voldoende ruimte wordt ingelast voor gezamenlijke vormgeving ervan met betrokken partijen.

Uit ervaring met andere dialoogtafels weet het OFL dat voor het slagen van een dialoog eigenaarschap en vertrouwen van de betrokken partijen cruciaal is. Juist daarom faciliteert het OFL dat betrokken partijen met elkaar, in gezamenlijkheid en wederzijds vertrouwen, zorgvuldig naar een mogelijke invulling van een nationale dialoog toewerken.

Nationaal Klimaat Platform: Programma Maatschappelijk Initiatief

In de duurzame transitie naar andere bronnen van energie, zien we dat er in de samenleving allerlei beweging gaande is. Het meeste duidelijk voorbeeld waar inwoners het heft in handen nemen is die bij de energie coöperaties. Daarnaast zijn er talloze, diverse initiatieven waar inwoners zelf werk maken van de energietransitie (zonnepanelen, isoleren, woning verduurzamen, etc.). Deze dynamiek uit de samenleving wint aan omvang en kracht en kan een belangrijke rol spelen in de energietransitie. Waar maatschappelijk initiatief tot voor kort vooral werd gezien als een lossen en/of 'kleinere' initiatieven, gaat het inmiddels om een veel bredere beweging, waar energiecoöperaties bijv. windmolen of een zonnepark exploiteren en waar opbrengsten terug worden gebracht in de gemeenschap. Dit is een maatschappelijke ontwikkeling die vanuit het Nationaal Klimaat Platform als belangrijk signaal wordt gezien.

Dit signaal vormt de basis voor een 'Programma Maatschappelijk Initiatief (PMI)' voorgesteld door het NKP in 2024. Want het potentieel van deze beweging groeit, maar zal mogelijk gemaakt moeten worden in de kaders en de regelgeving van de landelijke en decentrale overheden.

Kees Vendrik, voorzitter van het Nationaal Klimaat Platform: "De initiatieven van burgers en ondernemers bieden waardevolle kansen voor meer bestaanszekerheid, zeggenschap, gezondheid, innovatiekracht, rechtvaardigheid en CO₂-reductie. Ze bieden een wenkend perspectief voor alle bewoners van Nederland."

Hier gaat een vergelijking op, met initiatieven in de milieu-wereld, een andere kant van de duurzame transitie. Want ook hier hebben inwoners te maken met overheden en bedrijven en is er de dynamiek van de speedboten en de logge tankers.

Het Programma Maatschappelijk Initiatief is een voorstel wat o.a. door het NKP is uitgewerkt en gericht is aan het min van EZK. Enkele activiteiten in dat beoogde programma zijn: *versterking van lokale netwerken/initiatieven, versterking van de juridische positie, ondersteuning met laagdrempelige expertise en standaardisering, versterking van de uitvoeringskracht, coördinatie, monitoring, borging van de resultaten en lessen leren en overbrengen van de uitvoeringspraktijk.*

We achten deze lessen waardevol voor initiatieven in het veld van het Nationaal Milieu Programma.

Betrokkenheid op alle niveaus noodzakelijk

De top-down benadering en de beweging van onderop zijn hierin complementair. De eerste creëert een gunstig institutioneel kader en een grootschalige aanpak. De tweede mobiliseert sociale energie en draagt bij aan de doelstellingen.



Basis voor Programma Maatschappelijk initiatief

De analyse legt een basis waarmee het NKP de komende maanden de contouren van een Programma Maatschappelijk Initiatief ontwikkelt. Dat wordt dan voorgelegd aan het nieuwe kabinet. Het gaat dan om een breed gedragen programma dat duidelijkheid geeft over de benodigde middelen, maatregelen en instrumentarium. Niet alleen voor maatschappelijke initiatieven, maar zeker ook voor decentrale overheden en private partijen en de samenwerking daartussen in dat complexe maatschappelijk speelveld. In het programma maatschappelijk initiatief wil NKP naar een breed getoetste en gedragen aanpak. Daarbinnen kunnen private en publieke partners komen tot een gelijkwaardige samenwerking met maatschappelijke partners bij het werk aan de enorme opgave die de transitie is. Ieder kan vanuit zijn of haar specifieke rol, bijdrage, kwaliteiten en mogelijkheden een rol spelen.

[Synthese verkenning Meer draagkracht voor de energietransitie - Nationaal Klimaat Platform en Waag Futurelab - WCAG.pdf](#)

Natuurinclusief Nationaal Overleg

Het proces voor de Agenda Natuurinclusief (zie boven) heeft uiteindelijk geleid tot de Agenda Natuurinclusief 1.0. In 10 domeinen wordt er gewerkt aan de uitvoering van deze agenda en later aan het maken van een Agenda 2.0. Na een brede consultatie is besloten een overleg in te stellen dat de domeinen verbindt en domeinoverstijgend kan werken. Het NiNO: Natuurinclusief Nationaal Overleg. Naast de domeinleiders komen de andere leden uit andere relevante onderdelen van de maatschappij: wetenschap, jongeren, overheden, ngo's. Geleerde lessen zijn:

- Faciliteer de bottom-up beweging, maak gebruik maken van de energie die er is en de bestaande netwerken en initiatieven in de samenleving
- Tegelijk is het ook zaak om de governance top-down in te richten en te verankeren
- Goede voorbeelden uitventen, inspireren
- Tegelijkertijd werken aan 'harde' en 'zachte' kanten van de verandering die je beoogt. Dus zowel werken aan goede wet- en regelgeving maken, dus de harde kant. Als ook aan zachtere kanten in het proces (relaties, uitwisseling, successen vieren?)
- Laat je leiden door de vraag: hoe kom je van een koploperstraject naar mainstream?

Zie: [Natuurinclusief Nationaal Overleg | Overlegorgaan Fysieke Leefomgeving](#)



Bijlage 4: Meer informatie over het Nationaal Milieuprogramma

Links naar informatie en documenten:

- [Website Nationaal Milieuprogramma](#)
- [Nationaal Milieubeleidskader \(NMK\): Een schone taak, bouwstenen voor een veilig, gezond en schoon leefmilieu](#) februari 2021
- [Kamerbrief over de voortgang van het Nationaal Milieuprogramma](#) juli 2023
- [Opbrengsten themasessies van het ministerie van IenW met diverse deelnemers over het Nationaal Milieuprogramma](#)
- [Rapport uitkomsten van een inwonersraadpleging over het milieubeleid in Nederland](#) oktober 2023
- [OFL-website: verkenning i.h.k.v. het Nationaal Milieuprogramma](#)
- [Kamerbrief over voortgang Nationaal Milieu Programma](#) mei 2024

Dit is een uitgave van:

Overlegorgaan Fysieke Leefomgeving
Rijnstraat 8 | 2515 xp Den Haag
Postbus 20901 | 2500 ex Den Haag

E-mail: info@ofl.nl

Kijk voor meer informatie op:
www.overlegorgaanfysiekeleefomgeving.nl

Uitgave | **November 2024**

